

**İPEKYOLU
REHBERLİK VE ARAŞTIRMA
MERKEZİ**

**2015-2019
STRATEJİK PLANI**

VAN-2015



**Çocuklar
her türlü ihmal ve istismardan
korunmalı
ve onlar her koşulda yetişkinlerden
daha özel ele alınmalıdır.**

K. Atatürk



ÖNSÖZ

Bir ülkenin gelişmişlik düzeyi insana verdiği değerden anlaşılır. Bu kapsamda özel eğitim gerektiren bireylere yönelik verilen hizmetler ile sosyal hayatta engelli vatandaşların yeterlilik durumlarına göre var olmalarını sağlamak önemli bir değerdir. Bu değer kapsamında özel eğitim gerektiren bireylere sunulan hizmetlerin kalitesini arttırmak kurumsal hedeflerimiz arasındadır.

Yaşadığımız çağda İnsanların kendilerini tanımaya ve kendilerini gerçekleştirmeye yönelik arayışları artmıştır. Bu durum mevcut rehberlik hizmetlerinin ötesinde bireylere verilebilecek profesyonel yardımın daha planlı olmasını gerekli kılmaktadır.

Danışanlara rehberliğin desteklediği sosyal yaşam ortamlarında ve okul ortamlarında kendilerini gerçekleştirmeleri sağlamalarına yardımcı olmak diğer kurumsal hedeflerimizdendir.

Bu amaçla danışanlara daha profesyonel anlamda yardımcı olmak için rehberlik personelimize yönelik eğitimler gerçekleştiriyoruz.

Kurumsal başarı büyük ölçüde geleceğe projeksiyon anlamında yapılan planlamalara bağlıdır. Bu başarının içeriğinde değerler, ilkeler ve kurumsal sorumluluklar kapsamında ekip olabilme becerisi vardır. İpekyolu Rehberlik ve Araştırma Merkezi olarak ekip anlayışı içerisinde stratejik planlama dâhilinde kalitemizi arttırarak hizmet veriyoruz.

Stratejik planımız hazırlanırken yüksek gayret ortaya koyarak kurumsal özgünlük çerçevesinde çalışmalarını yürüten stratejik plan ekibimize, katkılarını esirgemeyen tüm öğretmen ve personelimize ve tüm paydaşlarımıza teşekkür ederim.

M. Metin KAYA
İpekyolu RAM Müdürü

İÇİNDEKİLER

1- STRATEJİK PLAN HAZIRLIK SÜRECİ

- A. PLANIN SAHİPLENİLMESİ
- B. PLANLAMA SÜRECİNİN ORGANİZASYONU
- C. ZAMAN PLANI
- D. PLAN MODELİ

2- DURUM ANALİZİ

- A. TARİHİ GELİŞİM
- B. YASAL YÜKÜMLÜLÜKLER VE MEVZUAT ANALİZİ
- C. FAALİYET ALANLARI VE HİZMETLERİN BELİRLENMESİ
- D. PAYDAŞ ANALİZİ
 - 1- Paydaşların Tespiti
 - a. İç Paydaşlar
 - b. Dış Paydaşlar
 - 2- Paydaşların Görüş Ve Önerilerinin Alınması ve Değerlendirilmesi

E. KURUM İÇİ ANALİZ

- 1- Teşkilat Yapısı
- 2- İnsan Kaynakları
- 3- Kurum Kültürü
- 4- Teknoloji
- 5- Mali Durum
 - a. Bina Envanteri
 - b. Araç Envanteri

F. GZFT ANALİZİ (Güçlü Zayıf Yönler, Fırsat ve Tehditler)

G. GELİŞİM/SORUN ALANLARI

3- GELECEĞE YÖNELİM

- A. MİSYON BİLDİRİMİ
- B. VİZYON BİLDİRİMİ
- C. TEMEL DEĞERLER
- D. TEMALAR (Hedef, Tedbir ve Performans Göstergeleri)

4- MAALİYETLENDİRME

5- İZLEME VE DEĞERLENDİRME

HAZIRLIK SÜRECİ

A. PLANIN SAHİPLENİLMESİ

Stratejik planın başarıya ulaşması tüm kurum çalışanlarının konu hakkında bilgi ve inanç sahibi olmaları ve sağlıklı bir ekip çalışmasıyla yakından ilgilidir.

Bu nedenle yapılan toplantılarda kurum çalışanları Stratejik Plan konusunda bilgilendirilmiş, kurum çalışanlarının katılımı ile yapılan çalıştaylarla planı sahiplenmeleri sağlanmıştır.

B. PLANLAMA SÜRECİNİN ORGANİZASYONU

İlgili Müdür Yardımcısının liderliğinde; Özel Eğitim Hizmetleri Bölümü'nden iki, Rehberlik Hizmetleri Bölümünden iki çalışanın katılımıyla Stratejik Planlama Ekibi Kurulmuştur.

İlgili Müdür Yardımcısı, Ekibe verdiği brifingde çalışma esaslarını ve dikkat edilmesi gereken hususları açıklamış, ekip üyelerinin gönüllü katılımıyla çalışma başlatılmıştır.

Stratejik Planlama Üst Kurulu

Memet Metin KAYA	Kurum Müdürü
Şuayip ORHAN	Müdür Yardımcısı
Engin ŞAHİN	Rehberlik Öğretmeni
Tekin AKBAŞ	Rehberlik Öğretmeni
Turgay SİPAHİ	Özel Eğitim Öğretmeni

EKİP ÜYELERİ:

Tekin YILDIRIM	Müdür Yardımcısı
Nazlı ÖNER	Rehberlik Öğretmeni
Necmettin AYIŞ	Rehberlik Öğretmeni
Nikriz AKÇAY	Rehberlik Öğretmeni
Cevat ÖREN	Özel Eğitim Öğretmeni

B. ZAMAN PLANI

Öngörülen zamanda tamamlanabilmesi için aşamalar belirlendi. Okul tarafında Üst kurul ve koordinasyon ekibi oluşturuldu. Bu kurullar bir araya gelerek 2015- 2019 Stratejik Planlama planı hazırlayarak çalışmalarına başlamıştır.

D. STRATEJİK PLAN MODELİ

Plan modeli olarak, İl Milli Eğitim Müdürlüğümüz Stratejik Planında da uygulanan "Erişim, Kalite, Kapasite" temalarını içeren ve paydaş görüşlerinin alınması konusunda hassasiyet gösterilen model uygun bulunmuştur.

DURUM ANALİZİ

A. TARİHİ GELİŞİM

İpekyolu Rehberlik ve Araştırma Merkezi 1986 yılında İl Milli Eğitim Müdürlüğü bünyesinde hizmete açılmıştır. Daha sonra Ticaret Meslek Lisesi binasında hizmet vermeye başlamıştır.

Rehberlik ve Araştırma Merkezi binası 2005 yılında tamamlanmış olup aynı yıl itibari ile mevcut binasında hizmet vermeye başlamıştır.

23.10.2011 ve 09.11.2011 tarihlerinde yaşanan iki büyük deprem felaketinden sonra bir süre kurum bahçesinde UNICEF ve Milli Eğitim Bakanlığı'nın ortaklaşa hazırladığı konteynırlarda hizmet vermeye devam etmiştir. 2013 yılında kurum binasının onarım ve güçlendirme çalışmaları yapılmış ve bina yeniden hizmete açılmıştır.

Kurumumuz Psikolojik Danışma ve Rehberlik Hizmetleri ile Özel Eğitim Hizmetleri olmak üzere iki bölümden oluşmaktadır.

B. YASAL YÜKÜMLÜLÜKLER VE MEVZUAT ANALİZİ

Faaliyetlerin esas alındığı bazı Kanunlar şunlardır:

- 1-** 657 sayılı Devlet Memurları Kanunu
- 2-** 1739 sayılı Millî Eğitim Temel Kanunu
- 3-** 3797 sayılı Millî Eğitim Bakanlığının Teşkilat ve Görevleri Hakkında Kanun
- 4-** 5018 sayılı Kamu Mali Yönetimi ve Kontrol Kanunu
- 5-** 1702 sayılı İlk ve Orta Tedrisat Muallimlerinin Terfi ve Tecziyeleri Hakkında Kanun
- 6-** Rehberlik Hizmetleri Yönetmeliği
- 7-** Özel Eğitim Hizmetleri Yönetmeliği

C. FAALİYET ALANLARI VE HİZMETLERİN BELİRLENMESİ

FAALİYET ALANLARI

1. Psikolojik Danışma ve Rehberlik
2. Özel Eğitim
3. Sürekli Gelişim

HİZMETLER

Psikolojik Danışma ve Rehberlik

a) Merkezin çalışma alanında yer alan eğitim-öğretim kurumlarının özellik, kademe ve türlerine göre ayrı ayrı olarak rehberlik hizmetleri çerçeve programını, Önceki uygulama sonuçları ile ilgili eğitim-öğretim kurumlarının da görüşlerini alarak hazırlar. Ders yılı başlamadan en az bir ay önce ilgili eğitim-öğretim kurumlarına ulaştırır.

b) Rehberlik ve psikolojik danışma servisleri elemanlarıyla üniversiteler ve ilgili kuruluşlarla iş birliği yaparak öğrencilerin zihinsel, psikolojik ve sosyal bakımlardan dengeli ve sağlıklı bir şekilde kapasitelerini geliştirmeleri, yapıcı ve yaratıcı olmaları, özelliklerini tanımaları ve değerlendirmeleri ile bu yönde meslekî ve eğitsel rehberlikte bulunulması için grup rehberlik etkinliklerine yönelik programlar hazırlar ve uygulanmasında okullara gerekli yardımlarda bulunur.

c) Eğitim kurumlarının rehberlik ve psikolojik danışma servislerinden gelen öğrenciler ile çeşitli kurum ve kuruluşlardan gönderilen veya bireysel olarak merkeze başvuran bireyleri kabul eder, dosya açar ve gerekli psikolojik yardım hizmetini verir.

d) Bölümün hizmetleri kapsamında yardım talebinde bulunanlara ilişkin çeşitli psikolojik, sosyal ve diğer ilgili bilgileri olabildiğince ilk elden sağlar, verilecek hizmetin niteliğine göre çeşitli psikolojik ölçme araçlarını bilimsel standartlarına göre uygular.

e) Psikolojik yardım hizmeti verilenlerin aile, okul, arkadaş gibi sosyal çevresiyle olan ilişkilerinin değerlendirilmesi de yapılır.

f) Bölüme başvuran ve hizmet verilen öğrenci veya bireylere ilişkin gerekli bilgi ve kayıtları içeren bir danışan dosyası bilimsel standartlara uygun olarak tutulur.

g) Toplanan bilgiler ile yapılacak inceleme sonucunda, başvurana verilecek rehberlik ve psikolojik danışma hizmetlerine ilişkin değerlendirme yapılır ve karara varılır.

h) Değerlendirme sonucuna göre öğrenci veya bireyin gereksinimi olan rehberlik ve psikolojik danışma hizmetleri verilir, bireysel veya grupla psikolojik danışma hizmeti gereken durumlarda mesleki formasyonu bu hizmeti vermeye uygun eleman varsa hizmet verilir. Uzman eleman yoksa başvuranın ilgili kurumlara şevki yapılır.

ı) Hizmet verilen öğrenci ve bireylerle ilgili olarak merkez dışına verilecek bilgilerde bireyi ve aileyi olumsuz etkileyebilecek, yanlış anlaşılmalara yol açabilecek beyan ve yorumlardan kaçınılır.

i) Çalışma alanı kapsamında bulunan eğitim kurumları dahilinde yönlendirmeye ilişkin rehberlik ve psikolojik danışma hizmetlerini, servisler ile ilgili kurum ve kuruluşların da görüşlerini alarak plânlar, yürütülmesi için gerekli eş güdümü sağlar.

j) Bölümün görevlerine ilişkin konularda çevrenin gereksinimlerini belirlemek, hizmetleri geliştirmek, niteliği ve verimi artırmak için araştırmalar yapar, bunların sonuçlarından yararlanır, yetkili ve ilgililerine iletir.

k) Öğrencilerin yönelebilecekleri üst öğrenim kurumları, iş alanları ve mesleklere ilişkin bilgileri kapsayacak, onların çeşitli alanlardaki gelişimlerini destekleyecek yayınlar hazırlar ve eğitim-öğretim kurumlarına ulaştırır.

l) Eğitim-öğretim kurumlarındaki rehberlik ve psikolojik danışma servislerini program dahilinde ziyaret eder, hizmetle ilgili konularda servis elemanları ve okul yönetimine rehberlikte bulunur, gereksinim ve sorunları belirleyerek çözümü için gerekli konulan bölüm başkanına bildirir.

m) Eğitim-öğretim kurumlarından gönderilen yıllık çalışma programı ile çalışma raporunu inceler, değerlendirir ve sonuçlarını raporlaştırarak bölüm başkanına verir ve değerlendirme sonucunda belirlenen konulan rehberlik ve psikolojik danışma servislerine bildirir.

n) Görev bölgesindeki rehberlik ve psikolojik danışma hizmetleri servisleri elemanlarıyla gerekli durum ve ilgili konularda toplantılar düzenler, toplantı sonunda belirlenen hususlarla ilgili gerekli önlemleri alır ve sonuçlarını izler.

o) Hizmetlerde kullanılacak psikolojik ölçme araçları ile diğer araç ve tekniklerin tespiti, çoğaltımı, sağlanması, geliştirilmesi ve servislere dağıtımı için il düzeyinde yapılabilecek çalışmaları plânlar, yürütür ve sonuçlandırır.

p) Rehberlik ve psikolojik danışma hizmetleri servis elemanları, okul yöneticileri, sınıf öğretmenleri için psikolojik danışma ve rehberlik hizmetleri alanındaki görevleri ile ilgili uygulamalara ilişkin bilgi ve becerilerini artırıcı konferans, panel gibi toplantılarla çeşitli hizmet içi eğitim etkinlikleri

düzenler. Gerektiğinde üniversite ve ilgili kuruluşlardan eleman sağlar. Söz konusu etkinlikler ailelere yönelik olarak da düzenlenir.

r) Bölümün hizmetleriyle ilgili bilimsel gelişmeleri izler ve uygulamalarda yararlanır. Bölüm hizmetlerinin yürütülmesinde yeterli sayıda personel bulunmadığında gerekli atamalar yapıncaya kadar bölüm elemanları meslekî formasyonlarına ve niteliklerine en yakın hizmetlerin yürütülmesinde görevlendirilir.

Psikolojik danışman bulunmayan eğitim-öğretim kurumlarındaki rehberlik ve psikolojik danışma hizmetleri yürütme komisyonunun toplantılarına gerektiğinde bölümden ilgili bir uzman katılır.

Özel Eğitim

a) Özel eğitim gerektiren bireylerin tespiti amacıyla yapılacak taramalarda yer alır.

b) Aile, okul, sağlık kuruluşları, adli ve diğer kurumlardan; zihin, duygu ve sosyal yönden uyumsuzluk, gelişimdeki gerilik, öğrenme güçlüğü ve okul başarısızlığı, çeşitli bedensel engeller gibi nedenlerle gönderilen danışanları kabul eder, dosya açar, gerekli hizmeti verir.

c) Özel eğitim gerektiren çocukların tanınması sürecinde gerekli her türlü hizmeti verir.

d) Özel eğitimde, ailelere yönelik çeşitli bilgilendirme ile rehberlik program ve çalışmalarını ilgili birim ve kurumların iş birliğiyle plânlar, uygular, değerlendirir ve izler.

e) Özel eğitim kurumları ile kaynaştırma programı uygulayan okulların rehberlik ve psikolojik danışma hizmetleri servislerine yönetici ile Öğretmenlerine özel eğitimde rehberlik ve psikolojik danışma hizmetleri konusunda gerekli destek hizmeti verir.

f) Merkezin görev bölgesinde özel eğitim gerektiren öğrencilerin üst öğrenim kurumları ve mesleğe yönelmeleri konusunda gerekli çalışmaları ve eş güdümü sağlar.

g) Özel eğitim gerektiren çocukların gelişimlerini destekleyici nitelikte bireysel veya grupta çeşitli özel eğitim uygulamaları yapar.

h) Özel eğitim kurumları ile kaynaştırma programı uygulayan okulların rehberlik ve psikolojik danışma servislerince, engelli öğrencilere yönelik verilen rehberlik ve psikolojik danışma hizmetlerine ilişkin program ve çalışmalarını inceler, izler, değerlendirir.

ı) Bölüm çalışmalarıyla ilgili konularda özel eğitim kurumları ve kaynaştırma programı uygulayan okulların personeline yönelik olarak onların bilgi ve becerilerini artırıcı konferans, panel gibi toplantılar ile çeşitli hizmet içi eğitim etkinlikleri düzenler. Gerektiğinde üniversite ve ilgili kuruluşlardan eleman sağlar.

ı) Hizmet verilen öğrenci ve bireylerle ilgili olarak merkez dışına verilecek bilgilerde kişiyi ve aileyi olumsuz etkileyebilecek, yanlış anlaşılmalara yol açabilecek beyan ve yorumlardan kaçınır.

j) Bölümün görevlerine ilişkin konularda çevrenin gereksinimlerini belirlemek, hizmetleri geliştirmek, niteliği ve verimi artırmak için araştırmalar yapar, bunların sonuçlarından yararlanır, yetkili ve ilgililerine iletir.

k) Bölüm etkinliklerinde kullanılacak psikolojik ölçme araçları ile diğer araç ve tekniklerin belirlenmesi, sağlanması ve geliştirilmesi için il içinde yapılabilecek çalışmaları plânlar, yürütür ve sonuçlandırır.

l) Özel eğitim gerektiren öğrencilerin kendilerine, ailelerine ve eğitim kurumlarına yönelik, onların gelişmelerini destekleyecek yayınlar hazırlar ve ilgililere ulaştırır.

m) Bölüm hizmetleriyle ilgili bilimsel gelişmeleri izler, bunlardan uygulamalarda yararlanır. Bölüm hizmetlerinin yürütülmesinde yeterli sayıda personel bulunmadığında, gerekli atamalar yapıncaya kadar bölüm elemanları, meslekî formasyonlarına ve niteliklerine en yakın hizmetlerin yürütülmesinde görevlendirilir.

Sürekli Gelişim

a) Hizmet alanlarımızla ilgili bilimsel verilere ulaşmak, araştırma yapmak, üniversite ve STK'larla işbirliği yapmak yenilikler konusunda çalışanlara bilgi vermek.

b) Kurumun başlatacağı ya da ortak olacağı projeleri koordine etmek.

c) Hizmet alanlarımız ile ilgili gereksinim duyulan konularda hizmet içi eğitim programları koordine etmek.

d) Hizmet alanlarımız ile ilgili gereksinim duyulan konularda aile eğitimi programları koordine etmek.

e) Hizmet alanlarımız ile ilgili gereksinim duyulan konularda toplumun çeşitli kesimlerine yönelik eğitim, seminer, konferans vb. çalışmalar düzenlemek.

D. PAYDAŞ ANALİZİ

1. PAYDAŞLARIN TESPİTİ

Paydaş analizinin ilk aşamasında Müdürlüğümüzün paydaşlarının kimler olduğunun belirlenmesi için Stratejik Planlama kılavuzundaki paydaş tespitinde kullanılan sorularından faydalanılarak Müdürlüğümüzün paydaş olarak kimlerle görüşmeler yapması gerektiği belirlenmiştir.

Müdürlüğümüzün faaliyetleri/hizmetleri ile ilgisi olanlar kimlerdir?
Müdürlüğümüzün faaliyetlerini/hizmetlerini yönlendirenler kimlerdir?
Müdürlüğümüzün faaliyetlerini/hizmetlerini kullananlar kimlerdir?
Müdürlüğümüzün faaliyetlerinden/hizmetlerinden etkilenenler kimlerdir?
Müdürlüğümüzün faaliyetlerini/hizmetlerini etkileyenler kimlerdir?

Yukarıda verilen sorular ışığında paydaşlar belirlendikten sonra, neden paydaş oldukları sorusu cevaplanmıştır. Bir sonraki aşamada ise paydaşlar; iç paydaşlar, dış paydaşlar olarak sınıflandırılmıştır.

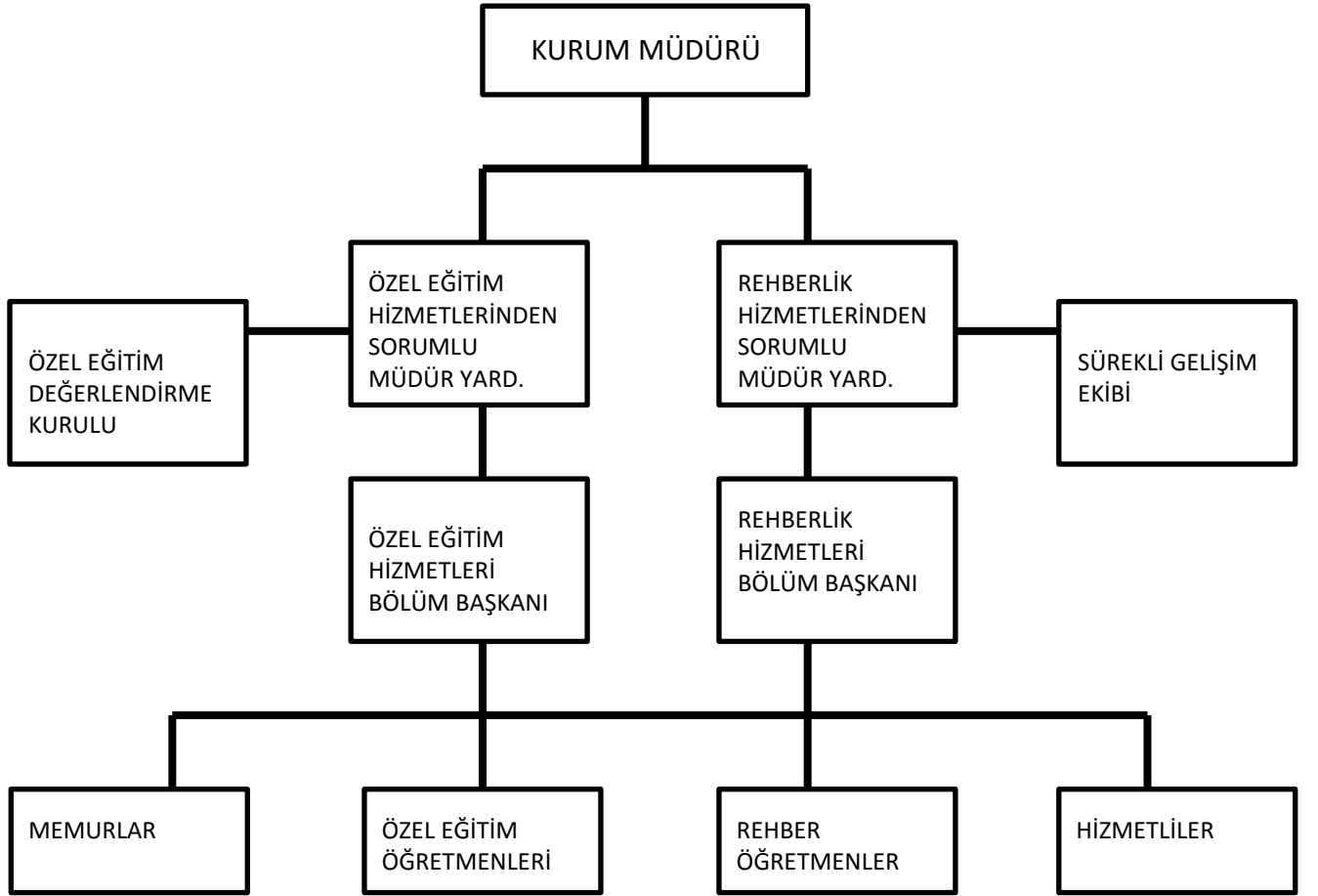
İÇ PAYDAŞLAR	DIŞ PAYDAŞLAR
<ul style="list-style-type: none">- Kurum Müdürü- Özel Eğitim Hizmetlerinden Sorumlu Müdür Yardımcısı- Rehberlik Hizmetlerinden Sorumlu Müdür Yardımcısı- Okul Aile Birliği- Özel Eğitim Değerlendirme Kurulu- Sürekli Gelişim Ekibi- Özel Eğitim Hizmetleri Bölüm Başkanı- Rehberlik Hizmetleri Bölüm Başkanı- Özel Eğitim Öğretmenleri- Rehber Öğretmenler- Memur- Hizmetli- Özel Eğitim Hizmetlerinden Yararlananlar- Rehberlik Hizmetlerinden Yararlananlar	<ul style="list-style-type: none">- Valilik- İl Milli Eğitim Müdürlüğü- İl Emniyet Müdürlüğü- Aile ve Sosyal Politikalar İl Müdürlüğü- Belediye- Çocuk ve Gençlik Hizmetleri Şube Müdürlüğü- Evde Bakım Hizmetleri Şube Müdürlüğü- Sosyal Hizmet Şube Müdürlüğü- Ulaşım Planlama Şube Müdürlüğü- ALO ŞİDDET HATTI (187)- KADIN YAŞAM MERKEZİ- Yüzüncü Yıl Üniversitesi- Hastaneler- İŞ-KUR- Sivil Toplum Kuruluşları- Rehberlik ve Araştırma Merkezleri- Okul Rehberlik Servisleri- Yerel Basın

2- PAYDAŞLARIN GÖRÜŞ VE ÖNERİLERİNİN ALINMASI VE DEĞERLENDİRİLMESİ

GZFT analizleri için iç paydaşların görüşlerinin alınmasına yönelik anketler hazırlanmış ve uygulanmıştır.

E. KURUM İÇİ ANALİZ

1- TEŞKİLAT YAPISI



2- İNSAN KAYNAKLARI

ADI SOYADI	GÖREV ÜNVANI	MESLEKİ GELİŞİM	ÖZEL UZMANLIK
MEHMET METİN KAYA	Kurum Müdürü		
ŞUAYİP ORHAN	Rehber Öğretmen		Wisc-r uygulama sertifikası MMPI uygulama sertifikası
TEKİN YILDIRIM	Rehber Öğretmen		
ABDUSSELAM TUFAN	Rehber Öğretmen		
ERDOĞAN ETLAN	Özel Eğitim Öğretmeni	Gelişimi risk altındaki çocuğa sahip ailelerin eğitimi Braille yazı öğretimi kursu Özel eğitim alanında cinsel gelişim ve cinsel eğitim	İnsanları etkileme ve ikna etme Motivasyon ve verimli çalışma yöntemleri Etkili iletişim ve beden dili eğitimi Çözüm odaklı terapi Otizm eğitim günleri
TEKİN AKBAŞ	Rehber Öğretmen		
RIDVAN TURUNÇ	Rehber Öğretmen		Testör
NAZLI KAPTANOĞLU ÖNER	Rehber Öğretmen		
ENGİN ŞAHİN	Rehber Öğretmen		
CUMHUR DEMİRALP	Rehber Öğretmen	Tyt-6/8 uygulayıcı eğitimi Leiter zeka testi uygulayıcı eğitimi Fatih projesi eğitimi Bağımlılıkla mücadele eğitimi Psiko-sosyal müdahale hizmetleri Pdr kongre ve sempozyumları Bilişsel davranışçı terapi eğitimi	
ZEKİ BAHÇECİ	Rehber Öğretmen		

EMRAH AYDEMİR	Rehber Öğretmen	Bağımlılıkla mücadele BDT Eğitimi	İşaret dili sertifikası AGTE OKTH PEABODY CATTEL GESSELL test eğitimleri
SİBEL DUMAN	Rehber Öğretmen	Belirtilmedi	
NECMETTİN AYIŞ	Rehber Öğretmen		
NİKRİZ AKÇAY	Rehber Öğretmen		
YUSUF FİGEN	Rehber Öğretmen	-Osmanlı Türkçesi -Bilgisayar -Bağımlılıkla mücadele	
BERİVAN ÜREK	Özel Eğitim Öğretmeni	Uluslararası özel eğitim kongresi Özel eğitim sempozyumları Cinsel gelişim ve istismardan korunma yolları	
DİLAN KOÇ	Özel Eğitim Öğretmeni	Cinsel gelişim ve istismardan korunma yolları	Eng. çocukların ailelerine rehberlik Otizmli çocuklarda davranış değiştirme PECS Küçük adımlar- erken eğitim programı Erken çocuklukta özel eğitim
TURGAY SİPAHİ	Özel Eğitim Öğretmeni		
ERHAN AYHAN	Özel Eğitim Öğretmeni		
GÖKHAN KANTAR	Özel Eğitim Öğretmeni	Cinsel gelişim ve istismardan korunma yolları kursu	İşaret dili kursu
SEVGÜL DEMİR	Özel Eğitim Öğretmeni		
GÜLBİN ALÇİÇEK	Özel Eğitim Öğretmeni		
CEVAT ÖREN	Özel Eğitim Öğretmeni		
ABDÜLAZİZ ÇEŞİT	Özel Eğitim Öğretmeni		

RECAİ OĞUZCAN	Özel Eğitim Öğretmeni		İşitme engelliler sertifikası
MEHMET SALİH TAYMUR	Özel Eğitim Öğretmeni	Ölçme değerlendirme Sağlık ve ilk yardım Bilgisayar	
ERHAN YAVUZ	Özel Eğitim Öğretmeni		
HAŞİM ÇİFTÇİ	Hizmetli		
ŞEHVAN ÇİÇEK	Hizmetli		

3- KURUM KÜLTÜRÜ

Kurum personeli arasında saygı ve hoş görüye dayalı bir iletişim söz konusudur. Yapılan işler, ayrımcılık ve kamplaşmadan uzak, dayanışma ruhu ve işbirliği ile yürütülür. İyi ve zor günlerde birlikte hareket edilerek keder ve mutluluk paylaşılır.

Toplantılar geniş katılımı olarak düzenlenir. Kurum personelinin çalışma ve işleyiş hakkında zamanında ve doğru olarak bilgilendirilmesine özen gösterilir. Toplantılarda tüm personelin görüş bildirmesine, kendini ifade etmesine özellikle fırsat verilir.

Çalışanla yönetici arasındaki iletişim ve etkileşim rahat ve samimi bir şekilde gerçekleşmektedir. Personelin mutlu ve verimli bir biçimde çalışması için her türlü önlem alınır. İnsan haklarına saygı, eşitlik, şeffaflık, dürüstlük ve çoğulculuk ilkeleri hayata geçirilerek personelin kendini değerli hissedeceği bir çalışma ortamı yaratılır.

Hizmetlerimizden yararlanan toplumun her kesiminden bireye karşı hümanist, insan haklarına ve özgürlüklerine saygılı, ayrımcılık karşıtı, empatik bir yaklaşımla güler yüzlü hizmet sunulur.

G. GZFT ANALİZİ (Güçlü ve Zayıf Yönler, Fırsat ve Tehditler)

Güçlü Yanlar	Zayıf Yanlar
1- Kendimize ait bağımsız bir binanın olması	1. Okullardaki psikolojik danışman ve rehber öğretmenlerle RAM koordinasyonunun yeterli oranda sağlanamaması
2- Kurumumuzda yeterince birimin olması- personel sayısının yeterli olması	2. PDR Hizmetleri Birimi personel sayısının yeterli olmaması
3- Genç, dinamik ve uzman kadronun mevcut olması	3. Kurum personelinin yeterince hizmet içi eğitimden geçirilmemiş olması
4- Kurum çalışanlarının birbirleriyle ilişkilerinin iyi olması ve işbirliğine dayalı çalışmaların yürütülmesi	4. Kurumumuzda sirkülasyonun fazla olması
5- Kurum yöneticilerinin kadrolu olması	5. Kurumumuzun belirgin bir adreste olmaması ve tanıtım faaliyetlerinin yeterince yapılmaması
6- Bölge halkının kullandığı dili anlayabilecek personelin olması	6. Kurum olarak bütçemizin yetersiz olması
7- Çok amaçlı salonun olması	7. Kurumda hizmetin özelliğine uygun bir kütüphanenin bulunmaması
8- Kurumda iki tane veli bekleme salonunun olması	8. Materyal eksikliğinin olması
9- Kurumumuzun büyük ve geniş bir bahçeye sahip olması	9. Binada özel eğitime ihtiyacı olan bireylere yönelik eksikliklerin bulunması (Asansör ve tekerlekli sandalyenin olmaması)
10- Merkez RAM ile Van Valiliği, İl Sağlık Müdürlüğü, Yüzüncü yıl Üniversitesi ve İl Millî Eğitim Müdürlüğü işbirliği ile rehberlik faaliyetlerinin yürütülmesi.	10. Çevre düzenlemesi yapılmış bahçenin bulunmaması.
11- İlimizde yapılan çalışmalarda üniversitedeki çeşitli akademisyenlerden destek alınması	11. Özel eğitim hizmetlerinde yetişmiş elemanların eksikliği
	12. Tanılamada yeterince farklı test ve envanterlerin kullanılamaması
	13. Özel eğitim hizmetlerine yönelik eğitimlerin, özel eğitim hizmetleri bölümünün yoğunluğu nedeni ile sunulamaması (BEP, kaynaştırma vb.)

Tehditler	Fırsatlar
1. Kurumun işleyişinin bölgedeki insanlar tarafından tam olarak bilinmemesi	1. Kurumun şehir merkezinde olması
2. Velilerin eğitim ve sosyo-ekonomik düzeylerinin çok düşük olması	2. Değişen norm kadro yönetmeliği ile bu güne kadar psikolojik danışman ve rehber öğretmen bulunmayan okulların psikolojik danışman ve rehber öğretmen normu kazanması
3. Merkezimizin sorumluluk bölgesinde rehber öğretmeni olmayan okul sayısının fazla olması	3. Kurumda çalışan personelin uzun bir süre bir arada çalışma imkanı yakalaması
4. Rehber öğretmen sayısının ihtiyaca cevap vermemesi	4. İlimizde çeşitli kuruluşların (Valilik, Belediye, STK, Üniversite vb.)PDR Hizmetleri ve Özel Eğitim Hizmetleri alanında gerekli hassasiyete sahip olmaları
5. Öğrenci sayısının fazla olmasından dolayı rehber öğretmenlerin çalışmalarını yürütmekte zorlanması	
6. Psikolojik Danışma-Rehberlik Hizmetleri ve Özel Eğitim Hizmetlerinin beraber yürütülmesi, Özel Eğitim Hizmetlerine ağırlık verilmesi ve bu nedenle nitelikli Psikolojik Danışma ve Rehberlik Hizmetlerinin sunulamaması	
7. Rehber öğretmenlerin PDR Hizmetlerinin geniş kapsamı dikkate alındığında yaşadıkları unvan sorunu	
8. PDR Hizmetleri çalışma alanında uzman olmayan atamaların mevcut olması	
9. Kurumumuz ve sorumluluk alanındaki okulların rehberlik servislerinin teftişine alan mezunu olmayan müfettişler tarafından denetlenmesi	
10. PDR Hizmetleri kapsamında aile eğitimlerinin PDR Hizmetleri Bölümü personelinin sayı yetersizliği nedeniyle uygulama düzeyinde yeterli olmaması	
11. Rehber öğretmenlerin birden fazla okulda görevlendirilmesi nedeniyle Rehberlik Servislerinden işlevsel yönden verim alınamaması	

GELECEĐE YÖNELİM

A. MİSYONUMUZ

Toplumun her kesiminden bireyin ilgi ve yetenekleri doğrultusunda, mutlu ve verimli bir şekilde kendini gerçekleştirmesine destek olmak için bilimsel ve h manist bir tavırla inceleme, tanılama, deęerlendirme, yerleřtirme ve izleme hizmeti vermek.



B. VİZYONUMUZ

*2019 yılına kadar Van'da; hizmet verdiđimiz alanlarla ilgili olarak
akla gelen ilk adres olmak.*

C. İLKELERİMİZ VE TEMEL DEĞERLERİMİZ

- Eşitlik
- Özgürlük (düşünce, ifade, hareket, seçim)
- Dayanışma
- Çoğulculuk
- Toplumsal Duyarlılık
- Şiddet Karşıtlığı (fiziksel, sözlü, psikolojik)
- Ayrımcılık Karşıtlığı (milliyet, ırk, dil, din, cinsiyet, cinsel yönelim, ekonomik, sosyal, fiziksel)
- Ekolojik Düşünce
- Yaratıcılık
- Üretkenlik
- Dürüstlük
- Öz Denetimcilik
- Eleştirelilik
- Farkındalık
- Empati

TEMALAR

1. TEMA

EĐİTİM VE
ÖĐRETİMDE
ERİŐİMİN
ARTIRILMASI

2. TEMA

EĐİTİM VE
ÖĐRETİMDE
KALİTENİN
ARTIRILMASI

3. TEMA

KURUMSAL
KAPASİTENİN
GELİŐTİRİLMESİ

1.TEMA
EĞİTİM VE ÖĞRETİMDE
ERİŞİMİN ARTIRILMASI

STARTEJİK AMAÇ - 1

Okulumuzda kayıtlı lise ve ortaokul eğitim ve öğretim kademesindeki tüm bireylerin eğitimde fırsat eşitliği gözetilerek; eğitim ve öğretime erişimini ve tamamlamasını sağlamak.

2. TEMA
EĞİTİM VE ÖĞRETİMDE
KALİTENİN ARTIRILMASI

STARTEJİK AMAÇ - 2

Okulumuzun vizyonu doğrultusunda öğrencilerimizin akademik ve ahlaki gelişimlerini sağlamak.

3. TEMA
KURUMSAL KAPASİTENİN
GELİŞTİRİLMESİ

STARTEJİK AMAÇ -3

Okulun fiziki, akademik ve yönetsel gelişimi olarak çağın ihtiyaçları doğrultusunda geliştirmek.

1. TEMA

EĐİTİM ve
ÖĐRETİMDE
ERİŐİMİN
ARTIRILMASI

1. STRATEJİK AMAÇ:

Aralıklı devamsızlık nedenlerini ortadan kaldırmak

1. 1. STRATEJİK HEDEF:

Plan dönem sonuna kadar merkezimize bağlı ilçelerdeki okullarda her eğitim-öğretim yılı içerisinde okullardaki Rehberlik Öğretmenlerine yönelik, aralıklı devamsızlık nedenleriyle ilgili bilgilendirme çalışmaları yapmak ve okullara çeşitli konulara broşürler hazırlayıp göndermek

1. 1. PERFORMANS GÖSTERGELERİ:

PERFORMANS GÖSTERGELERİ		ÖNCEKİ YILLAR		PERFORMANS HEDEFLERİ				
		2013	2014	2015	2016	2017	2018	2019
1.1.1	Akran zorbalığı	-	-	45	50	55	60	65
1.1.2	Okul Korkusu, Okul fobisi	-	-	45	50	55	60	65
1.1.3	Akademik Başarısızlık	32	37	55	65	75	85	95
1.1.4	Madde Bağımlılığı	13	24	32	40	48	56	64

1.1.TEDBİRLER

SIRA NO	TEDBİRLER/STRATEJİLER	SORUMLU BİRİM/KİŞİ	MALİYET
1.1.1	Akran zorbalığına maruz kalan öğrencilerin bu durumda neler yapabileceği ve nerelere başvurabilecekleri ile ilgili bilgilendirmeler yapılacak	İlgili okul müdür yardımcısı, rehber öğretmen	500
1.1.2	Okul korkusu ve fobisi yaşayan öğrencilere ve ailelerine yönelik okul rehberlik servislerinin yapabileceği çalışmalar hakkında rehberlik öğretmenlerine bilgilendirme semineri düzenlemek	İlgili okul müdür yardımcısı ve ilgili rehberlik servisi	0
1.1.3	Akademik başarısızlık yaşayan bireylere yönelik yapılacak çalışmalarla ilgili rehberlik servislerinde görev yapan rehberlik öğretmenlerine yönelik bilgilendirme semineri düzenlemek	İlgili okul müdür yardımcısı, rehber öğretmen	0
1.1.4	Aileye bildirilecek, öğrenci ev ziyareti yapılacak	İlgili okul müdür yardımcısı	0
1.1.5	Öğrenciye ve ailesine bildirilecek	İlgili okul müdür yardımcısı	0
1.1.6	Akran zorbalığı, madde bağımlılığı, okul fobisini yenmeye yönelik okullara broşür hazırlanıp gönderilecek	İlgili okul müdür yardımcısı ve ilgili rehberlik servisi	500

2. TEMA

EĐİTİM VE
ÖĐRETİMDE
KALİTENİN
ARTIRILMASI

2. STRATEJİK AMAÇ:

Rehberlik Araştırma Merkezimizin hizmetlerini geniş kitlelere duyurmak ve bilgi paylaşımı sağlamak amacıyla faaliyetler yapmak

2.1 STRATEJİK HEDEF:

Bu zamana kadar kısıtlı yayın çalışması yapılmış olan kurumumuzda yılda en az 2 yayın çalışması (dergi, broşür ve yerel basın) yapmak

2.1 PERFORMANS GÖSTERGELERİ

PERFORMANS GÖSTERGELERİ		ÖNCEKİ YILLAR	PERFORMANS HEDEFLERİ				
		2014	2015	2016	2017	2018	2019
2.1.1	Yılda en az bir dergi çıkarmak	-	-	1	1	1	1
2.1.2	Yılda en az bir broşür hazırlamak	-	1	1	1	1	1
2.1.3	Yerel basınla işbirliği yapmak	1	1	2	2	2	2

2.1.TEDBİRLER

SIRA NO	TEDBİR	SORUMLU BİRİM/KİŞİ	MALİYET
2.1.1	Çıkarılacak derginin içeri adına dökümanların hazırlanması	İlgili müdür yardımcısı, İlgili rehberlik öğretmeni ve özel eğitim öğretmeni	-
2.1.2	Dergi basımı için matbaa ile görüşülmesi	İlgili müdür yardımcısı, İlgili rehberlik öğretmeni ve özel eğitim öğretmeni	-
2.1.3	Derginin son halini oluşturmak	İlgili müdür yardımcısı, İlgili rehberlik öğretmeni ve özel eğitim öğretmeni	-

2.1.4	Dergi basımı için dökümanları matbaaya göndermek	İlgili müdür yardımcısı, İlgili rehberlik öğretmeni ve özel eğitim öğretmeni	1000
2.1.5	Broşür için içeriğin hazırlanması	İlgili müdür yardımcısı, İlgili rehberlik öğretmeni ve özel eğitim öğretmeni	-
2.1.6	Dergi basımı için matbaa ile görüşülmesi	İlgili müdür yardımcısı, İlgili rehberlik öğretmeni ve özel eğitim öğretmeni	-
2.1.7	Broşürün son halini oluşturmak	İlgili müdür yardımcısı, İlgili rehberlik öğretmeni ve özel eğitim öğretmeni	-
2.1.8	Broşürlerin basılması için matbaaya gönderilmesi	İlgili müdür yardımcısı, İlgili rehberlik öğretmeni ve özel eğitim öğretmeni	500
2.1.9	Broşürlerin bilgi paylaşımı için kurumlara ve kişilere gönderilmesi	İlgili müdür yardımcısı, İlgili rehberlik öğretmeni ve özel eğitim öğretmeni	-
2.1.10	Etkinliklerin kitlelere duyurulması konusunda yazılı basınla işbirliği yapmak	İlgili müdür yardımcısı, İlgili rehberlik öğretmeni ve özel eğitim öğretmeni	-
2.1.11	Yapılan etkinlikler ve bilgi bilgi paylaşımı sağlamak amacıyla görsel basınla işbirliği yapmak	İlgili müdür yardımcısı, İlgili rehberlik öğretmeni ve özel eğitim öğretmeni	-

3. STRATEJİK AMAÇ:

Okul ve kurumlardaki öğretmenlerin özel eğitim alanında yaşadıkları sorunları ve bilgi eksikliğini en aza indirmek

3.1. STRATEJİK HEDEF:

Okullarda ve kurumlarda özel eğitim alanındaki eksiklikleri gidermek adına programlar (web tabanlı kaynaştırma programı) geliştirmek

3.1. PERFORMANS GÖSTERGELERİ

PERFORMANS GÖSTERGELERİ		ÖNCEKİ YILLAR	PERFORMANS HEDEFLERİ				
		2014	2015	2016	2017	2018	2019
3.1.1	Okul ve kurumlardaki öğretmenlerin özel eğitim alanında yaşadıkları sorunları ve bilgi eksikliğini en aza indirmek	-	25	35	45	55	65

3.1.TEDBİRLER

SIRA NO	TEDBİR	SORUMLU BİRİM/KİŞİ	MALİYET
3.1.1	Verileri oluşturarak web tabanına aktarmak	İlgili müdür yardımcısı, İlgili rehberlik öğretmeni ve özel eğitim öğretmeni	-
3.1.2	Programı işler hale getirmek	İlgili müdür yardımcısı, İlgili rehberlik öğretmeni ve özel eğitim öğretmeni	-
3.1.3	Öğretmenlere konu ile ilgili seminerler vermek	İlgili müdür yardımcısı, İlgili rehberlik öğretmeni ve özel eğitim öğretmeni	-
3.1.4	İzleme ve değerlendirmeyi kolaylaştırmak	İlgili müdür yardımcısı, İlgili rehberlik öğretmeni ve özel eğitim öğretmeni	-

4. STRATEJİK AMAÇ:

Merkezimizin psikolojik Danışma ve Rehberlik Hizmetleri bölümünde bireysel ve grupla psikolojik danışma faaliyetlerini yaygınlaştırmak

4.1. STRATEJİK HEDEF:

Ortaöğretimde yoğun sınav kaygısı yaşayan öğrencilere yönelik grupla psikolojik danışma oturumları düzenlemek

4.1. PERFORMANS GÖSTERGELERİ

PERFORMANS GÖSTERGELERİ		ÖNCEKİ YILLAR	PERFORMANS HEDEFLERİ				
		2014	2015	2016	2017	2018	2019
4.1.1	Okullarda yoğun sınav kaygısı yaşayan öğrencileri belirlemek	-	15	20	25	30	35
4.1.2	Yıl içinde en az iki grupta, grupta psikolojik danışma oturumları düzenlemek	-	2	3	4	5	6

4.1.TEDBİRLER

SIRA NO	TEDBİR	SORUMLU BİRİM/KİŞİ	MALİYET
4.1.1	Okullarda yoğun sınav kaygısı yaşayan öğrencileri belirlemek	İlgili müdür yardımcısı, İlgili rehberlik öğretmeni ve özel eğitim öğretmeni	-
4.1.2	Yıl içinde en az iki grupta, grupta psikolojik danışma oturumları düzenlemek	İlgili müdür yardımcısı, İlgili rehberlik öğretmeni ve özel eğitim öğretmeni	-

5. STRATEJİK AMAÇ:

Toplumda kadın hakları ve toplumsal cinsiyet eşitliği konusunda farkındalık yaratmak

5.1. STRATEJİK HEDEF:

Kadın hakları ve toplumsal cinsiyet eşitliği konusunda eğitimler düzenlemek

5.1. PERFORMANS GÖSTERGELERİ

PERFORMANS GÖSTERGELERİ		ÖNCEKİ YILLAR	PERFORMANS HEDEFLERİ				
		2014	2015	2016	2017	2018	2019
5.1.1	Çeşitli kamu kurum ve kuruluşları ile işbirliği içerisinde okul idarecileri ve rehber öğretmenlere eğitimler düzenlemek	-	1	1	2	2	3
5.1.2	Okul rehber öğretmenlerinin öğrenci ve velilere yönelik konuyla ilgili seminerler vermelerini sağlamak	-	25	35	45	55	65
5.1.3	Yapılan çalışmaların istatistiksel analizini yapmak	-	-	-	-	-	-

5.1.TEDBİRLER

SIRA NO	TEDBİR	SORUMLU BİRİM/KİŞİ	MALİYET
5.1.1	Çeşitli kamu kurum ve kuruluşları ile işbirliği içerisinde okul idarecileri ve rehber öğretmenlere eğitimler düzenlemek	İlgili müdür yardımcısı, İlgili rehberlik öğretmeni ve özel eğitim öğretmeni	10000
5.1.2	Okul rehber öğretmenlerinin öğrenci ve velilere yönelik konuyla ilgili seminerler vermelerini sağlamak	İlgili müdür yardımcısı, İlgili rehberlik öğretmeni ve özel eğitim öğretmeni	-
5.1.3	Yapılan çalışmaların istatistiksel analizini yapmak	İlgili müdür yardımcısı, İlgili rehberlik öğretmeni ve özel eğitim öğretmeni	1000

6. STRATEJİK AMAÇ:

Hizmet alanımızda bireylerin potansiyellerini en üst düzeyde gerçekleştirebilmelerini ve toplumla bütünleşmelerini sağlamak üzere tanıma, tanımlama ve yöneltme hizmetlerinin niteliğini geliştirmek

6.1. STRATEJİK HEDEF:

Plan dönemi sonuna kadar il ve ilçelerimizde Özel Eğitime ihtiyacı olan tüm bireylerin eğitime erişimlerini sağlamak ve sunulan tanıma, tanımlama ve yöneltme hizmetlerini geliştirmek

6.1. PERFORMANS GÖSTERGELERİ

PERFORMANS GÖSTERGELERİ		ÖNCEKİ YILLAR	PERFORMANS HEDEFLERİ				
		2014	2015	2016	2017	2018	2019
6.1.1	Plan dönemi sonuna kadar Özel Eğitim bölümünde görev yapan personelin Özel Eğitime ihtiyacı olan bireyleri tanıma ve tanımlama yeterliliğini arttırmak için hizmet içi eğitim faaliyetlerine yönlendirilerek zekâ ölçekleri uygulayıcısı sertifikası almalarını sağlamak	-	1	2	3	4	4
6.1.2	Özel Eğitime ihtiyacı olan bireyler ile toplumun bütünleşmesini sağlamak, bu bireylere yönelik olumlu tutum ve davranış geliştirilmesi yoluyla sosyal kabulü ve toplumsal farkındalığı arttırmak için kaynaştırma programında ve Özel Eğitim Sınıflarında öğrencisi olan velilerimize en az yılda bir defa bilgilendirme çalışmalarının yapılması	-	30	40	50	60	70

6.1.TEDBİRLER

SIRA NO	TEDBİR	SORUMLU BİRİM/KİŞİ	MALİYET
6.1.1	Plan dönemi sonuna kadar Özel Eğitim bölümünde görev yapan personelin Özel Eğitime ihtiyacı olan bireyleri tanıma ve tanımlama yeterliliğini arttırmak için hizmet içi eğitim faaliyetlerine yönlendirilerek zekâ ölçekleri uygulayıcısı sertifikası almalarını sağlamak	İlgili müdür yardımcısı, İlgili rehberlik öğretmeni ve özel eğitim öğretmeni	-
6.1.2	Özel Eğitime ihtiyacı olan bireyler ile toplumun bütünleşmesini sağlamak, bu bireylere yönelik olumlu tutum ve davranış geliştirilmesi yoluyla sosyal kabulü ve toplumsal farkındalığı arttırmak için kaynaştırma programında ve Özel Eğitim Sınıflarında öğrencisi olan velilerimize en az yılda bir defa bilgilendirme çalışmalarının yapılması	İlgili müdür yardımcısı, İlgili rehberlik öğretmeni ve özel eğitim öğretmeni	-

3.TEMA

KURUMSAL KAPASİTENİN GELİŞTİRİLMESİ

7. STRATEJİK AMAÇ:

Kalite ile ilgili aksaklıkların giderilmesi

7.1. STRATEJİK HEDEF:

Sürekli Gelişim Ekibini kurmak ve işlevsel hale getirmek

7.1. PERFORMANS GÖSTERGELERİ

PERFORMANS GÖSTERGELERİ		ÖNCEKİ YILLAR	PERFORMANS HEDEFLERİ				
		2014	2015	2016	2017	2018	2019
7.1.1	Sürekli Gelişim Ekibinin oluşturulması (ilk yıl için)	-	1	1	1	1	1
7.1.2	Gelecek yıl planı için, toplanan verilerin analizi ve ihtiyaçların tespiti	-	1	1	1	1	1
7.1.3	Çalışma gruplarının oluşturulması	-	1	1	1	1	1
7.1.4	Hizmet içi Eğitim faaliyetlerinin planlanması ve yürütülmesi	-	1	1	1	1	1
7.1.5	Dış paydaşlara yönelik tanıtım ve eğitim faaliyetlerinin planlanması ve yürütülmesi	-	1	1	1	1	1
7.1.6	İhtiyaçlar doğrultusunda proje hazırlama ve uygulama	-	1	1	1	1	1
7.1.7	Stratejik Planın ara değerlendirme ve raporlaştırılması	-	1	1	1	1	1
7.1.8	Sürekli Gelişim Ekibi ara değerlendirme ve raporlaştırma	-	1	1	1	1	1
7.1.9	Yılsonu değerlendirme ve raporlaştırma	-	1	1	1	1	1
7.1.10	Gelecek yıl planı için diğer birimlerle işbirliği ve verilerin analizi, planlama	-	1	1	1	1	1

7.1.TEDBİRLER

SIRA NO	TEDBİR	SORUMLU BİRİM/KİŞİ	MALİYET
7.1.1	Sürekli Gelişim Ekibinin oluşturulması (ilk yıl için)	İlgili müdür yardımcısı, İlgili rehberlik öğretmeni ve özel eğitim öğretmeni	-
7.1.2	Gelecek yıl planı için, toplanan verilerin analizi ve ihtiyaçların tespiti	İlgili müdür yardımcısı, İlgili rehberlik öğretmeni ve özel eğitim öğretmeni	-
7.1.3	Çalışma gruplarının oluşturulması	İlgili müdür yardımcısı, İlgili rehberlik öğretmeni ve özel eğitim öğretmeni	-
7.1.4	Hizmet içi Eğitim faaliyetlerinin planlanması ve yürütülmesi	İlgili müdür yardımcısı, İlgili rehberlik öğretmeni ve özel eğitim öğretmeni	-
7.1.5	Dış paydaşlara yönelik tanıtım ve eğitim faaliyetlerinin planlanması ve yürütülmesi	İlgili müdür yardımcısı, İlgili rehberlik öğretmeni ve özel eğitim öğretmeni	-
7.1.6	Seçilen öğrencilerin grup eğitimi	İlgili müdür yardımcısı, İlgili rehberlik öğretmeni ve özel eğitim öğretmeni	-
7.1.7	İhtiyaçlar doğrultusunda proje hazırlama ve uygulama	İlgili müdür yardımcısı, İlgili rehberlik öğretmeni ve özel eğitim öğretmeni	-
7.1.8	Stratejik Planın ara değerlendirme ve raporlaştırılması	İlgili müdür yardımcısı, İlgili rehberlik öğretmeni ve özel eğitim öğretmeni	-
7.1.9	Sürekli Gelişim Ekibi ara değerlendirme ve raporlaştırma	İlgili müdür yardımcısı, İlgili rehberlik öğretmeni ve özel eğitim öğretmeni	-
7.1.10	Yılsonu değerlendirme ve raporlaştırma	İlgili müdür yardımcısı, İlgili rehberlik öğretmeni ve özel eğitim öğretmeni	-
7.1.11	Gelecek yıl planı için diğer birimlerle işbirliği ve verilerin analizi, planlama	İlgili müdür yardımcısı, İlgili rehberlik öğretmeni ve özel eğitim öğretmeni	-

8. STRATEJİK AMAÇ:

Kurumu fiziki açıdan rehberlik ve özel eğitim hizmetlerine uygun hale getirmek

8.1. STRATEJİK HEDEF:

Kurumun fiziki yapısının güçlendirilmesi

8.1. PERFORMANS GÖSTERGELERİ

PERFORMANS GÖSTERGELERİ		ÖNCEKİ YILLAR	PERFORMANS HEDEFLERİ				
		2014	2015	2016	2017	2018	2019
8.1.1	Oda zeminlerinin laminant parke yapılması	-	-	-	1	-	-
8.1.2	Tüm kat koridorlarının granit parke ile döşenmesi	-	-	-	1	-	-
8.1.3	Kurumun iç ve dış duvarlarının renklendirilmesi	-	-	1	-	-	-
8.1.4	Bahçeye engelliler parkının oluşturulması	-	-	1	-	-	-
8.1.5	Bahçe düzenlemesi ve güzelleştirilmesi	-	-	1	-	-	-

8.1.TEDBİRLER

SIRA NO	TEDBİR	SORUMLU BİRİM/KİŞİ	MALİYET
8.1.1	Oda zeminlerinin laminant parke yapılması	İlgili müdür yardımcısı, İlgili rehberlik öğretmeni ve özel eğitim öğretmeni	20000
8.1.2	Tüm kat koridorlarının granit parke ile döşenmesi	İlgili müdür yardımcısı, İlgili rehberlik öğretmeni ve özel eğitim öğretmeni	10000
8.1.3	Kurumun iç ve dış duvarlarının renklendirilmesi	İlgili müdür yardımcısı, İlgili rehberlik öğretmeni ve özel eğitim öğretmeni	15000
8.1.4	Bahçeye engelliler parkının oluşturulması	İlgili müdür yardımcısı, İlgili rehberlik öğretmeni ve özel eğitim öğretmeni	25000
8.1.5	Bahçe düzenlemesi ve güzelleştirilmesi	İlgili müdür yardımcısı, İlgili rehberlik öğretmeni ve özel eğitim öğretmeni	100000

MALİYETLENDİRME

4.1. Stratejik Amaçlara Göre Maliyet Dağıtım Tablosu

SAM	Stratejik Amaç Açıklaması	Ödenek (TL)
1	Aralıklı devamsızlık nedenleri	1000
2	Tanıtım ve bilgi paylaşımı	1000
3	Okul ve kurumlardaki öğretmenlerin özel eğitim alanında yaşadıkları sorunları ve bilgi eksikliğini en aza indirmek	-
4	Ortaöğretimde yoğun sınav kaygısı yaşayan öğrencilere yönelik grupla psikolojik danışma oturumları düzenlemek	-
5	Toplumda Kadın Hakları ve Toplumsal Cinsiyet Eşitliği konusunda farkındalık yaratmak	11000
6	Hizmet alanımızda bireylerin potansiyellerini en üst düzeyde gerçekleştirebilmelerini ve toplumla bütünleşmelerini sağlamak üzere tanıma, tanımlama ve yöneltme hizmetlerinin niteliğini geliştirmek	-
7	Kurumu fiziki açıdan rehberlik ve özel eğitim hizmetlerine uygun hale getirmek	170000
Kullanılacak Ödenek Toplamı (TL)		183000

**İZLEME
VE
DEĞERLENDİRME**

5- İZLEME VE DEĞERLENDİRME

İzleme, stratejik plan uygulamasının sistematik olarak takip edilmesi ve raporlanmasıdır. Değerlendirme ise, uygulama sonuçlarının amaç ve hedeflere kıyasla ölçülmesi ve söz konusu amaç ve hedeflerin tutarlılık ve uygunluğunun analizidir.

İzleme ve değerlendirme süreci kurumsal öğrenmeyi ve buna bağlı olarak faaliyetlerin sürekli olarak iyileştirilmesini sağlar. Ayrıca, hesap verme sorumluluğunun oluşturulmasına katkıda bulunur.

İzleme Değerlendirme Dönemi	Gerçekleştirilme Zamanı	İzleme Değerlendirme Dönemi Süreç Açıklaması	Zaman Kapsamı
Birinci Dönem

**İkinci
Dönem**

.....

.....

.....

T.C.
İPEKYOLU KAYMAKAMLIĞI
İpekyolu Rehberlik ve Araştırma Merkezi Kurumu Müdürlüğü

Sayı : 41856552.602.04/
Konu : 2015-2019 Stratejik Planı

Tarih :12/01/2016

MÜDÜRLÜK MAKAMINA

- İlgi** : a) 24/12/2003 tarih ve 5018 sayılı Kamu Mali Yönetimi ve Kontrol Kanunu.
b) 26/05/2006 tarihli Kamu İdarelerinde Stratejik Planlamaya İlişkin Usul ve Esaslar Hakkında Yönetmelik.
c) 19/06/2006 tarih ve B.08.0.SGB.0.03.01.06/2673 sayılı yazı (Genelge No: 2006/55).
d) 09/02/2010 tarihli ve B.08.0.SGB.0.03.01.06/924 sayılı yazı (Genelge No: 2010/14).

İlgi (a) kanun (b) Yönetmeliği (c) ve (d) genelgesi gereği; İpekyolu Rehberlik ve Araştırma Merkezi Müdürlüğü tarafından hazırlanan ve kurumumuz öğretmenler kurul toplantısında görüşülen “2015-2019 Stratejik Planı” onaylanmak üzere emir ve görüşlerinize sunulmuştur.

Makamlarınızca da uygun görüldüğü takdirde, 2015-2019 yıllarını kapsayan İpekyolu Rehberlik ve Araştırma Merkezi Müdürlüğü Stratejik Planı'nın uygulamaya konulmasını olurlarınıza arz ederim.

EK: 2015-2019 Stratejik Plan

Kurum Müdürü
Mehmet Metin KAYA

Uygun görüşle arz ederim.

Abdulhabib YILDIZ
İlçe Millî Eğitim Şube Müdürü

OLUR
.../... /2016

Şükrullah YAVUZER
İlçe Millî Eğitim Müdürü